

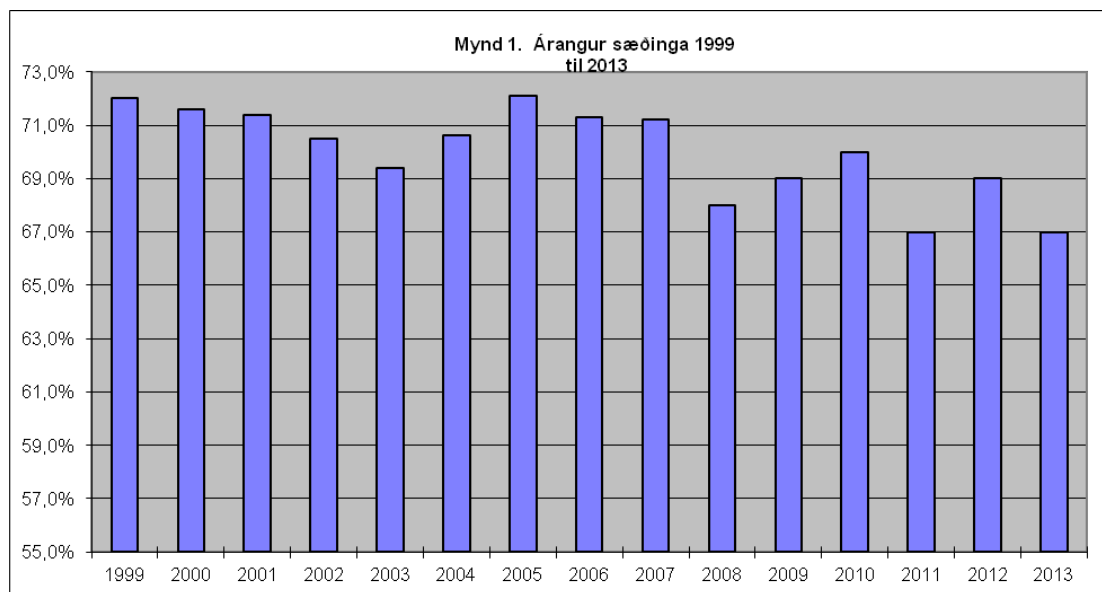
## Nautgripasæðingar 2013

Sveinbjörn Eyjólfsson  
Nautastöð Bændasamtaka Íslands, Hesti

Hér kemur skýrsla þar sem fjallað er um sæðingastarfsemina á árinu 2013 og nokkrar lykiltölur bornar saman við fyrri ár. Þá er reynt að skoða hlutfallslega notkun sæðinga í hverjum landshluta.

Á árinu 2013 voru sæddar 26.459 (25.936) kýr 1. sæðingu eða 79,6 % af heildarfjölda kúa og kvígna samkvæmt talningu árið á undan. Sambærilegt hlutfall ársins á undan var heldur lægra eða 76,7% . Enn vantar alltof margar kýr og kvígur inn í sæðingastarfsemina og því er hér verk að vinna.

Mynd 1 sýnir metinn árangur sæðinga árána 1998 til 2013, sem þýðir að kýrin kom ekki til endursæðingar innan 56 daga frá sæðingu. Þessi samanburður sýnir að metið fanghlutfall hefur heldur lækkað undanfarin ár og má hluta þess rekja til betri skráningar en árið 2011 er ástæðan lágt fanghlutfall ungnauta en árið 2013 er ástæðan lágt fanghlutfall reyndra nauta. Munar þar miklu hveru illa hélt við ákveðnum nautum úr árgangi 2006, sem mörg hver voru mjög mikið notuð. Í raun er sama fanghlutfall ungnauta árið 2012 og 2013 eða rúm 71% þannig að öll lækkunin skýrist af reyndu nautunum.



Tafla 1 sýnir árangur sæðinga eftir svæðum. Tekin eru þrjú ár sem eiga að vera fyllilega sambærileg. Þegar litið er yfir tölur hefur árangur á Vesturlandi heldur batnað frá fyrra ári en hann hefur ekki náð sömu hæðum og 2011. Norðvestur land hefur dalað og sama á við um Eyjafjörð en S-Þing er að skila bestum árangri lengi. Austurland er að skila betri árangri en fyrri ár og A-Skaft er á svipuðu róli. Hins vegar verður verulegt fall á Suðurlandi í metnu fanghlutfalli og á það sérstaklega við um V-Skaftafells- og Rangárvallasýslur. Árnessýsla err mun skárri.

Tafla 1.

Samanburður milli áráanna 2011, 2012 og 2013						
Búnaðar-samband	2011		2012		2013	
	1.sæðing	Árangur	1.sæðing	Árangur	1.sæðing	Árangur
Kjalnesinga	259	64%	234	63%	250	70%
Borgarfjarðar	1.721	71%	1507	66%	1557	68%
Snæfellinga	534	70%	590	69%	519	68%
Dalamanna	329	69%	314	67%	290	69%
Vestfjarða	501	72%	464	72%	516	79%
Strandamanna	42	86%	37	92%	35	94%
V-Hún.	442	70%	447	72%	522	72%
A-Hún.	798	77%	860	77%	826	71%
Skagafjarðar	1.855	68%	1806	71%	1775	69%
Eyjafjarðar	4.094	68%	3892	72%	3796	69%
S-Þing.	1.212	62%	1143	62%	1222	65%
Austurlands	872	68%	892	64%	847	69%
A-Skaft.	385	68%	293	71%	365	70%
V-skaft	547	68%	601	64%	690	60%
Rangárvalls	2.785	63%	2649	65%	2623	60%
Árnessýsla	4.622	66%	4399	69%	4687	66%
<b>Landið</b>	<b>20998</b>	<b>67%</b>	<b>20128</b>	<b>69%</b>	<b>20520</b>	<b>67%</b>

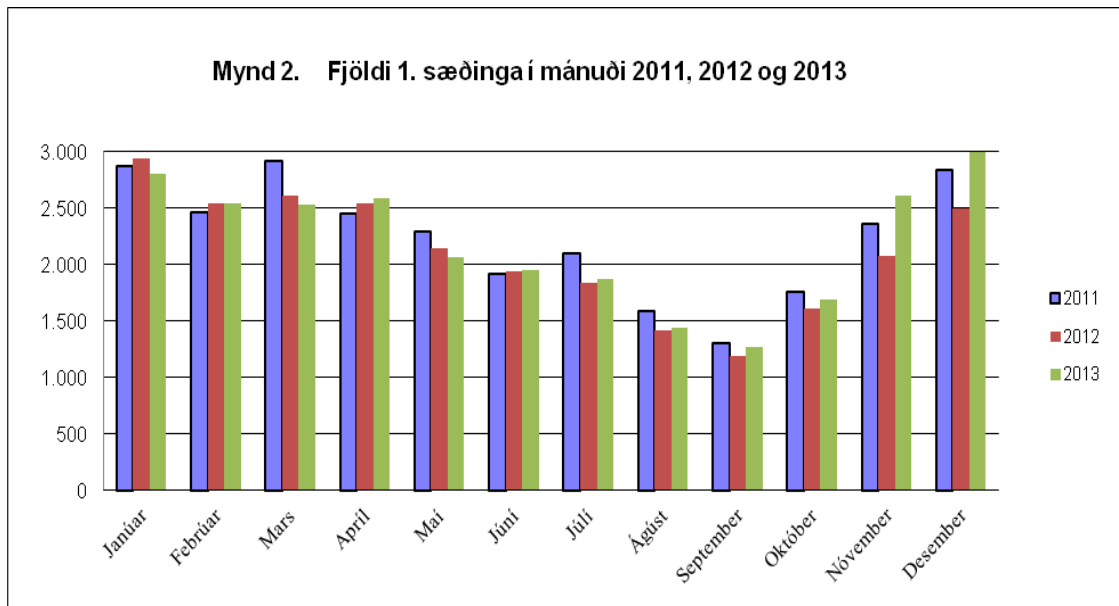
Alltaf er fróðlegt að skoða hlutfallslega notkun sæðinga. Næstu þrjú yfirlit sýna hlutfallslega notkun en rétt er að taka vara við að fjöldi kúa og kvígna er miðaður við árið á undan. Það getur skýrt einhverjar breytingar milli ára. Hinsvegar er meginniðurstaðan sú að á mörgum svæðum er notkun sæðinga of lítil og möguleikar bænda að taka á í kynbótastarfinu eru því enn miklir. Kynbótastarfið er samstarfsverkefni þar sem allir njóta árangurs þeirra sem taka þátt. Eftir því sem þátttakan eykst má við því búast að framförin aukist og öryggi starfsins verði meira. Það er mikils virði fyrir bændur og landsmenn alla. Annan vara verður líka að taka á þessum tölum eins og t.d. hjá Kjalnesingum en þar er mjög hátt hlutfall holdakúa, sem án efa hefur áhrif á hlutfallslega notkun sæðinga.

2011 Búnaðar-samband	Fjöldi Kúa	Fjöldi Kvígna	Samtals	2011 1.sæðing	Hlutfall sætt
Kjalnesinga	584	115	699	346	49,50%
Borg/Snæ	3.201	704	3.905	3.034	77,70%
Dalamanna	457	166	623	578	92,78%
Vestfjarða	804	208	1.012	622	61,46%
Strandamanna	52	13	65	65	100,00%
V-Hún.	710	235	945	598	63,28%
A-Hún.	949	216	1.165	1.018	87,38%
Skagafjarðar	2.588	553	3.141	2.262	72,02%
Eyjafjarðar	4.887	1.303	6.190	4.990	80,61%
S-Þing.	1.614	418	2.032	1.491	73,38%
Austurlands	1.132	303	1.435	1.067	74,36%
A-Skaft.	498	110	608	503	82,73%
Suðurlands	9.972	2.513	12.485	10.305	82,54%
<b>Landið</b>	<b>27.448</b>	<b>6.857</b>	<b>34.305</b>	<b>26.879</b>	<b>78,35%</b>

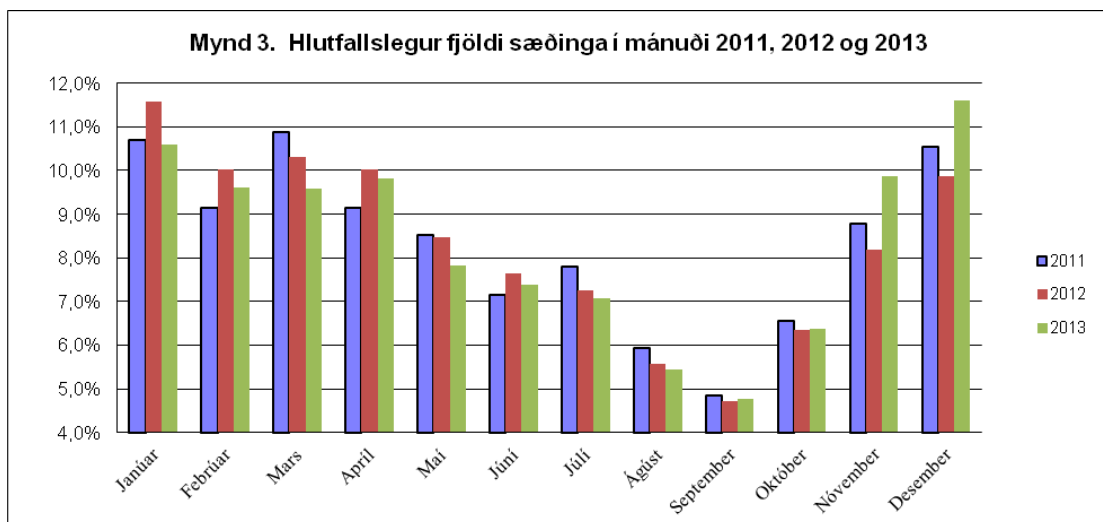
2012 Búnaðar- samband	Fjöldi Kúa	Fjöldi Kvígna	Samtals	2012 1.sæðing	Hlutfall sætt
Kjalnesinga	512	114	626	302	48,24%
Borg/Snæ	3.137	648	3.785	2.977	78,65%
Dalamanna	451	81	532	460	86,47%
Vestfjarða	791	182	973	600	61,66%
Strandamanna	60	8	68	68	100,00%
V-Hún.	670	147	817	546	66,83%
A-Hún.	948	191	1.139	1.016	89,20%
Skagafjarðar	2.531	629	3.160	2.186	69,18%
Eyjafjarðar	4.831	1.305	6.136	4.839	78,86%
S-Þing.	1.609	426	2.035	1.499	73,66%
Austurlands	1.111	271	1.382	1.001	72,43%
A-Skaft.	472	84	556	414	74,46%
Suðurlands	10.177	2.451	12.628	10.007	79,24%
<b>Landið</b>	<b>27.300</b>	<b>6.537</b>	<b>33.837</b>	<b>25.915</b>	<b>76,59%</b>

2013 Búnaðar- samband	Fjöldi Kúa	Fjöldi Kvígna	Samtals	2013 1.sæðing	Hlutfall sætt
Kjalnesinga	547	124	671	333	49,63%
Borg/Snæ	2.992	645	3.785	3.006	79,42%
Dalamanna	439	129	568	509	89,61%
Vestfjarða	661	194	855	635	74,27%
Strandamanna	55	16	71	59	83,10%
V-Hún.	683	153	836	615	73,56%
A-Hún.	936	153	1.089	955	87,70%
Skagafjarðar	2.458	678	3.136	2.262	72,13%
Eyjafjarðar	4.569	1.262	5.831	4.789	82,13%
S-Þing.	1.643	398	2.041	1.474	72,22%
Austurlands	1.123	239	1.362	989	72,61%
A-Skaft.	435	81	516	477	92,44%
Suðurlands	9.938	2.703	12.641	10.407	82,33%
<b>Landið</b>	<b>26.479</b>	<b>6.775</b>	<b>33.402</b>	<b>26.510</b>	<b>79,37%</b>

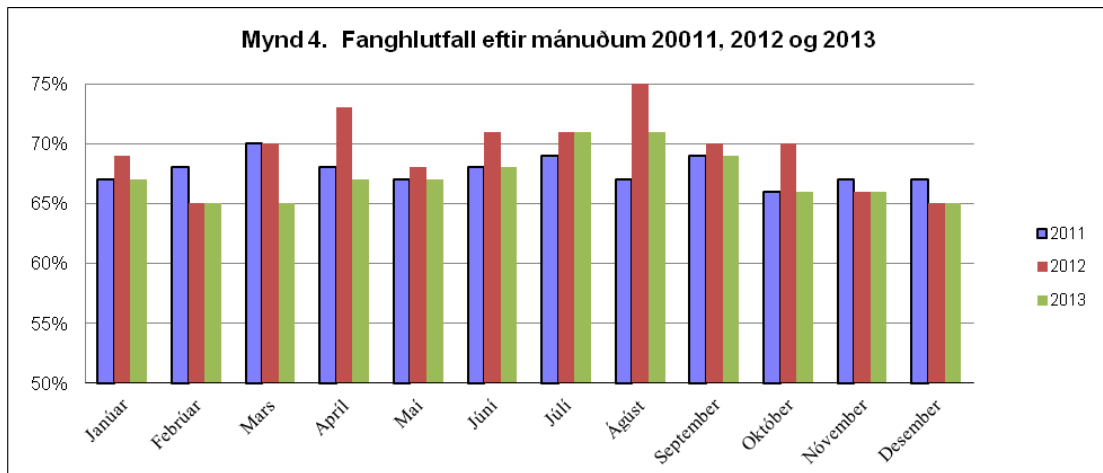
Á mynd 2 má sjá fjölda sæðinga eftir mánuðum síðastliðin þrjú ár. Flestar sæðingar eru í desember en ekki í janúar eins og áður. Skýringuna á því má væntanlega finna í ákalli vinnslunnar um meiri mjólk. Þá voru allar kýr sæddar sem annars hefðu farið í sláturhús. Öll árin voru sæðingar fæstar í september líkt og áður.



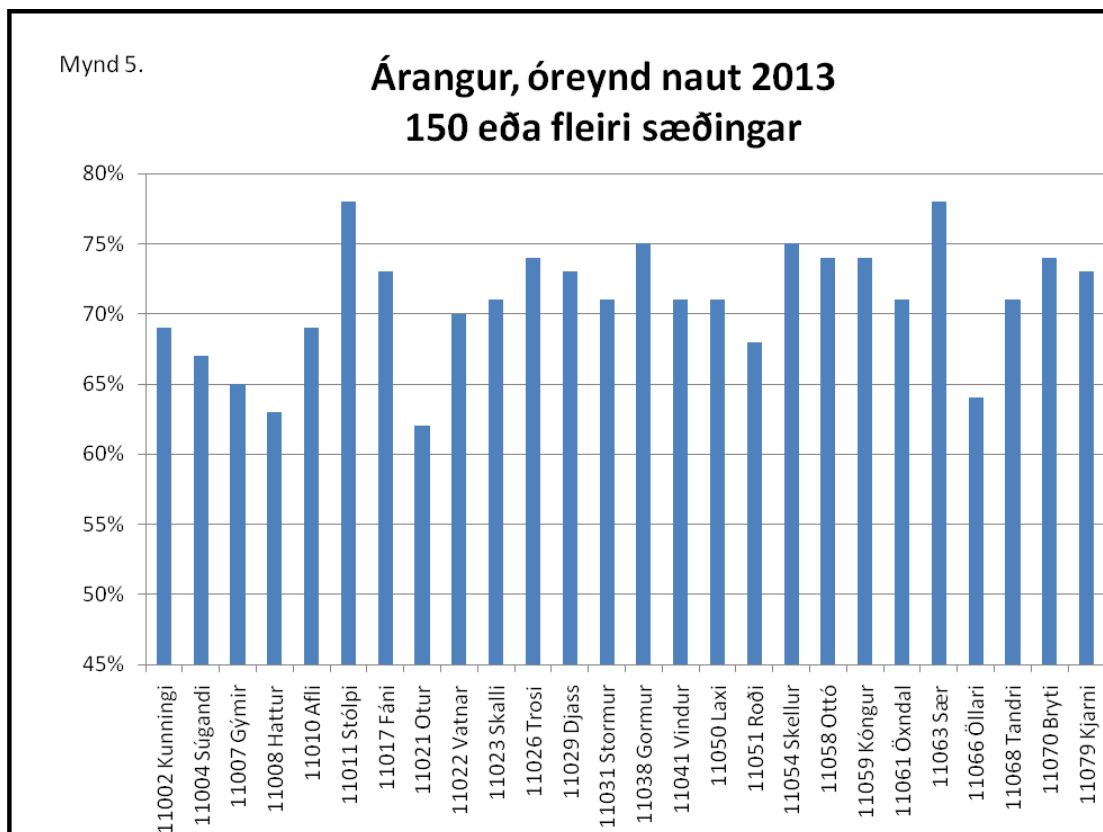
Mynd 3 sýnir hlutfallslegan fjölda sæðinga eftir mánuðum. Þar sést betur sú breyting hvernig ákall um meiri framleiðslu hefur aukið sæðingar seinni hluta ársins.



Á mynd 4 má sjá að tölurverður munur er á fanghlutfalli milli mánaða. Þó virðist eins og hin mikla sveifla innan ársins sé að minnka..



Á mynd 5 má sjá að alls voru 26 óreynd naut notuð í 150 l. sæðingum eða fleiri á árinu 2013 á móti 28 nautum árið 2012. Á myndinni kemur fram árangur þessara nauta. Meðalfanghlutfall þeirra er 71,1 %, sem telst gott, og er reyndar það sama og í fyrra. Þrjú naut fara þó niður fyrir 65% í metnu fanghlutfalli, sem er ekki gott.



Á mynd 6 má sjá að á árinu 2013 voru notuð 18 reynd naut (20 á árinu 2012) í 150 sæðingum eða fleiri. Árangur þeirra sést á mynd hér fyrir neðan en hann er að meðaltali 62,9% það er töluvert fall frá fyrra ári þar sem fanghlutfall var metið 66,5%. Þar getur ráðið töluverðu að nautin úr árgangi 2006 og úr árgangi 2007 eru mjög

vangæf. Vonandi verður árangur reyndra nauta betri á þessu ári en hinu síðasta, því við viljum ekki sjá þetta lágur tölur.

