

Nautgripasæðingar 2016

Sveinbjörn Eyjólfsson

Nautastöð Bændasamtaka Íslands, Hesti

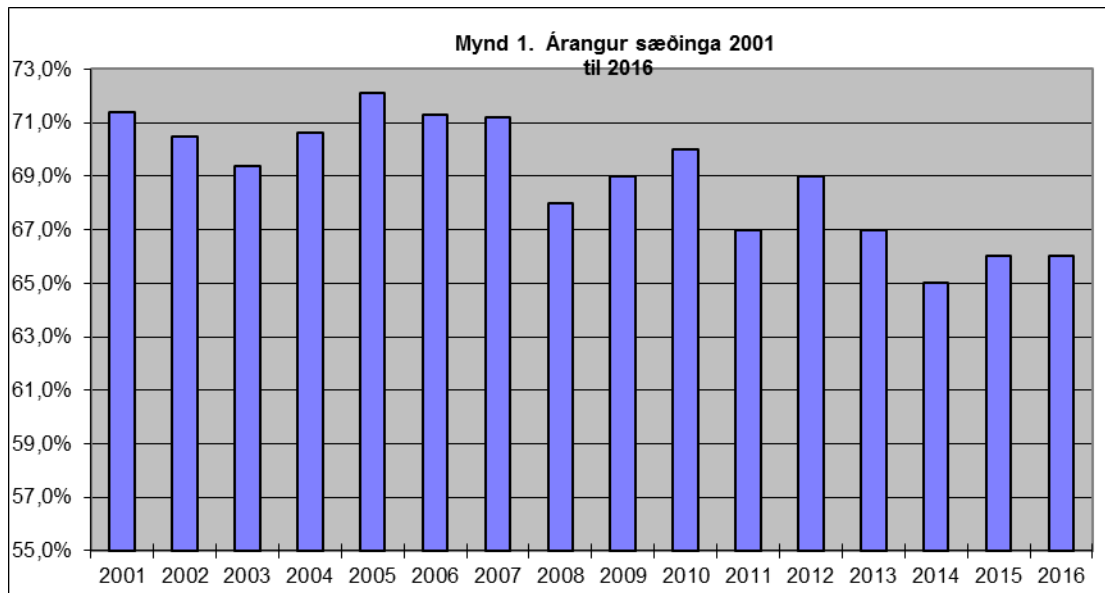
Hér kemur skýrsla þar sem fjallað er um sæðingastarfsemina á árinu 2016 og nokkrar lykiltölur bornar saman við fyrri ár. Þá er reynt að skoða hlutfallslega notkun sæðinga í hverjum landshluta.

Við skulum halda áfram að skoða þróun í fjölda sæðinga á síðustu árum. Kúm virðist heldur hafa fækkað á árinu 2016 og þess verður strax vart í fjölda sæðinga. Í fyrra skoðuðum við árin 2012 til og með 2015. Við bætum árinu 2016 við núna og þar má sjá fækkun sæðinga frá fyrra ári. Á það bæði við um fyrstu sæðingar og heildarfjölda sæðinga. Nú er það spurningin hvort þessi þróun heldur áfram því nú verður vart við aukna eftirspurn eftir mjólkurvörum. Þá gætum við þurft að endurskipuleggja sæðistöku hér á stöðinni til að fylgja eftir þessari þróun. En e.t.v er önnur þróun líklegri til að hafa þar meiri áhrif en það er sú sýn að geta fljótlega tekið upp erfðaval í kúastofninum og leggja af afkvæmarannsóknir í þeirri mynd sem við þekkjum núna.

Ár	1. sæðing	Hlutfallsleg breyting frá 2012	allar sæðingar	Hlutfallsleg breyting frá 2012
2012	26.276		44.773	
2013	26.890	2%	46.782	4%
2014	28.752	9%	51.991	16%
2015	29.971	14%	54.419	22%
2016	29.259	11%	51.573	15%

Á árinu 2016 voru sæddar 29.259 (29.971) kýr 1. sæðingu eða 79,8% af heildarfjölda kúa og kvígna samkvæmt talningu árið á undan. Sambærilegt hlutfall ársins á undan var mun hærra eða 85,3% . Þetta hlutfall er lágt miðað við fyrri ár og helgast af því að kúm hefur fækkað frá árinu 2015. Raunverulegt hlutfall er hærra og sveiflur ekki eins miklar eins og þessar tölur bera með sér. Heildarfjöldi sæðinga árið 2016 var 51.573 og hefur þeim fækkað um tæplega 3.000 á milli ára. Samt hafa þær sjaldan verið fleiri.

Mynd 1 sýnir metinn árangur sæðinga árána 2001 til 2016, sem þýðir að kýrin kom ekki til endursæðingar innan 56 daga frá sæðingu. Þessi samanburður sýnir að metið fanghlutfall hefur staðið í stað á milli ára. Það verður að teljast viðunandi, ekki síst í því ljósi að sæðingar eru enn miklar og trúlega ekki útlit fyrir að þeim fækki. Það hefur áður verið útskýrt að hluti af því hversu metið fanghlutfall hefur lækkað á undanförunum áratug er betri skráning og að “vandamálakýr” lifa lengur. Svo koma einnig til önnur atriði. Nokkur reynd naut hafa reynst mjög illa og svo gengur illa að ná betra fanghlutfalli hjá óreyndu nautunum. Þar slæðast með kálfar sem ekki standa undir merkjum, eins og sjá má síðar. Þetta gerist þó aldrei fari frá okkur sæði úr ungnautum nema það sé metið fyrsta flokks.



Tafla 1 sýnir árangur sæðinga eftir svæðum. Á Vesturlandi er árangur Kjalnesinga svipaður, hann fellur um tvö stig í Borgarfirði en hækkar verulega bæði á Snæfellsnesi og sérstaklega í Dölum. Þar var reyndar mjög slæmt ár í fyrra. Metinn árangur á Vestfjörðum er áfram mjög góður. Mikill munur er á metnum árangri í Húnaþingi. A-Hún kemur vel út en það er aftur fall í V-Hún. Skagfirðingar fá gott ár og Eyfirðingar koma út með sama mat og í fyrra. Árangur S-Þingeyinga heldur áfram að hækka og er það vel. Austurland er á sama röli og í fyrra og liggja heldur undir landsmeðaltali. Mesta fallið á einu svæði verður í A-Skaft. Þar fellur metið fanghlutfall um heil 7 stig. Á sama hátt verður mjög mikil bæting í V-Skaft og það er ekki annað svæði sem hækkar jafn mikið eða um heil 7 stig. Þá er einnig góð þróun í Rangárvallasýslu en þar hækkar metið fanghlutfall um heil fimm stig. Árnessýsla heldur sínu.

Tafla 1. Árangur í sæðingum eftir svæðum 2016.

Búnaðar-samband	2014		2015		2016	
	1.sæðing	Árangur	1.sæðing	Árangur	1.sæðing	Árangur
Kjalnesinga	278	68%	284	69%	270	68%
Borgarfjarðar	1.749	68%	1826	67%	1.944	65%
Snæfellinga	574	63%	627	67%	656	70%
Dalamanna	311	73%	297	64%	299	70%
Vestfjarða	516	73%	519	74%	440	75%
Strandamanna	35	91%	70	76%	33	85%
V-Hún.	498	67%	503	66%	508	64%
A-Hún.	880	74%	853	72%	810	74%
Skagafjarðar	1.945	65%	2053	69%	2.056	70%
Eyjafjarðar	4.245	66%	4240	67%	3.890	67%
S-Þing.	1.300	62%	1285	66%	1.262	67%
Austurlands	905	64%	1031	65%	867	64%
A-Skaft.	394	69%	417	67%	436	60%
V-skaft	616	60%	596	61%	566	68%
Rangárvalls	3.083	62%	3132	60%	3.323	65%
Árnessýsla	4.801	63%	4963	65%	4.861	64%
Landið	22.130	65%	22.696	66%	22.221	66%

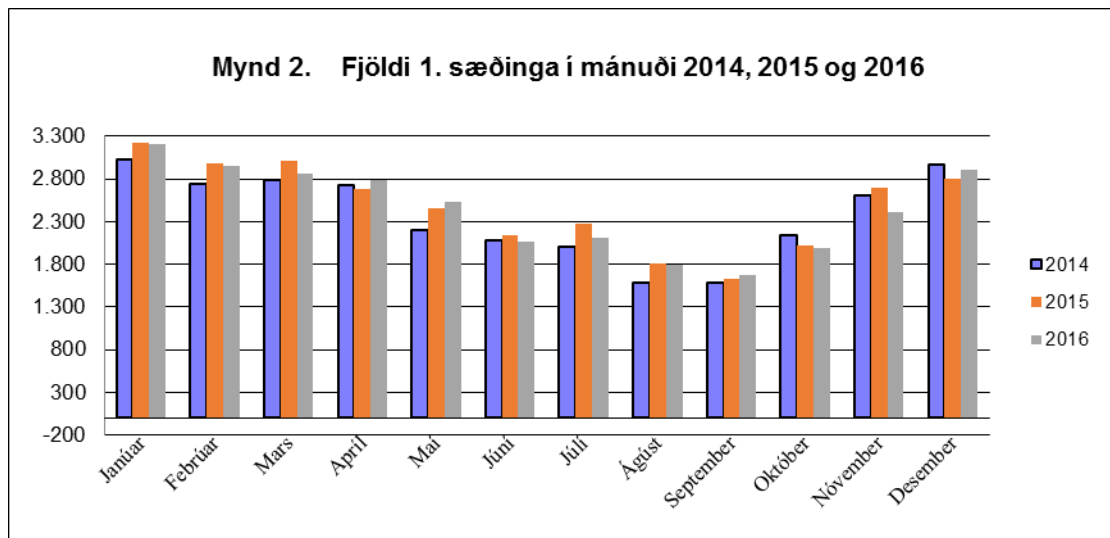
Alltaf er fróðlegt að skoða hlutfallslega notkun sæðinga. Næstu þrjú yfirlit sýna hlutfallslega notkun og miðað er við fjölda kúa og kvígna í hausttalningu 2015. Yfirlitið sýnir ekki raunnotkun því kúm hefur fækkað frá þessum tölum. En við getum verið viss um að við getum gert betur og allt of margar kýr og sérstaklega kvígur nýtast ekki í okkar sameiginlega ræktunarstarfi. Kynbótastarfið er samstarfsverkefni þar sem allir njóta árangurs þeirra sem taka þátt. Eftir því sem þátttakan eykst má við því búast að framfarirnar aukist og öryggi starfsins verði meira. Það er mikils virði fyrir bændur og landsmenn alla. Í aukinni samkeppni og kröfum um meiri framleiðni verðum við að gera eins vel og hægt er á hverjum tíma. Rannsóknir sýna að við eigum enn möguleika og hann ættum við að nýta. Enn er rétt að vara við því að fjöldi holdakúa er hlutfallslega mjög mikill hjá Kjalnesingum og því er sú taka ekki samanburðarhæf við önnur svæði.

2014 Búnaðar- samband	Fjöldi Kúa	Fjöldi Kvígna	Samtals	2014 1.sæðing	Hlutfall sætt
Kjalnesinga	514	113	627	343	54,70%
Borg/Snæ	3.117	704	3.785	3.219	85,05%
Dalamanna	411	135	546	458	83,88%
Vestfjarða	768	219	987	683	69,20%
Strandamanna	50	18	68	61	89,71%
V-Hún.	661	165	826	606	73,37%
A-Hún.	949	203	1.152	981	85,16%
Skagafjarðar	2.554	670	3.224	2.350	72,89%
Eyjafjarðar	4.842	1.303	6.145	5.337	86,85%
S-Þing.	1.678	432	2.110	1.633	77,39%
Austurlands	1.084	277	1.361	1.074	78,91%
A-Skaft.	445	80	525	481	91,62%
Suðurlands	10.770	2.781	13.551	11.183	82,53%
Landið	27.843	7.100	34.907	28.409	81,38%

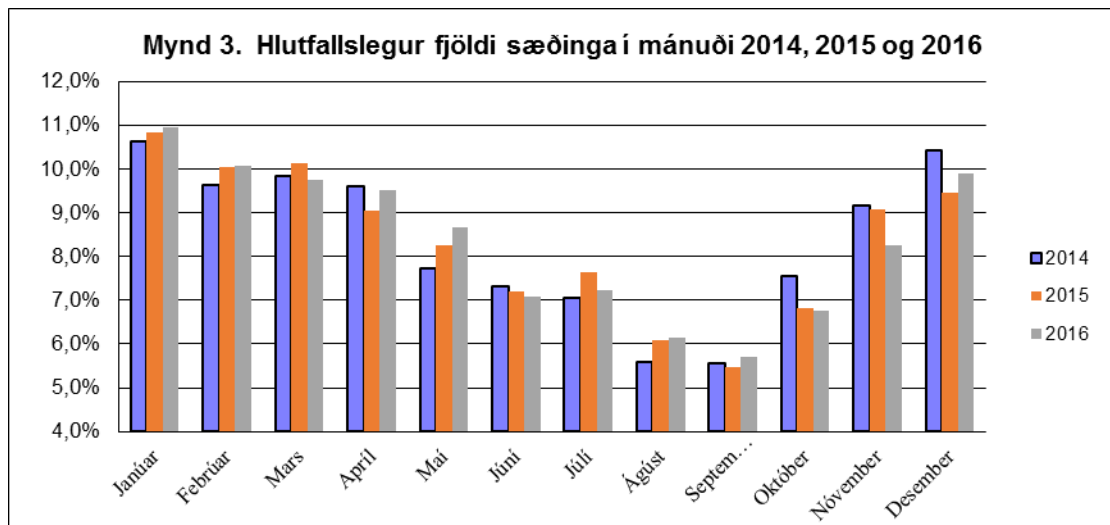
2015					
Búnaðar-	Fjöldi	Fjöldi		2015	Hlutfall
samband	Kúa	Kvígna	Samtals	1.sæðing	sætt
Kjalnesinga	514	113	627	363	57,89%
Borg/Snæ	3.117	704	3.785	3.301	87,21%
Dalamanna	411	135	546	531	97,25%
Vestfjarða	768	219	987	747	75,68%
Strandamanna	50	18	68	57	83,82%
V-Hún.	661	165	826	617	74,70%
A-Hún.	949	203	1.152	988	85,76%
Skagafjarðar	2.554	670	3.224	2.570	79,71%
Eyjafjarðar	5.000	1.363	6.363	5.525	86,83%
S-Þing.	1.678	432	2.110	1.685	79,86%
Austurlands	1.084	277	1.361	1.186	87,14%
A-Skaft.	445	80	525	531	101,14%
Suðurlands	10.770	2.781	13.551	11.622	85,76%
Landið	28.001	7.160	35.125	29.723	84,62%

2016					
Búnaðar-	Fjöldi	Fjöldi		2016	Hlutfall
samband	Kúa	Kvígna	Samtals	1.sæðing	sætt
Kjalnesinga	550	115	665	330	49,62%
Borg/Snæ	3.226	710	3.785	3.535	93,39%
Dalamanna	467	112	579	491	84,80%
Vestfjarða	799	176	975	591	60,62%
Strandamanna	62	25	87	34	39,08%
V-Hún.	667	168	835	604	72,34%
A-Hún.	999	237	1.236	978	79,13%
Skagafjarðar	2.823	680	3.503	2.584	73,77%
Eyjafjarðar	5.196	1.264	6.460	5.356	82,91%
S-Þing.	1.713	448	2.161	1.736	80,33%
Austurlands	1.108	245	1.353	1.153	85,22%
A-Skaft.	500	173	673	540	80,24%
Suðurlands	11.379	2.804	14.183	11.342	79,97%
Landið	29.489	7.157	36.495	29.274	80,21%

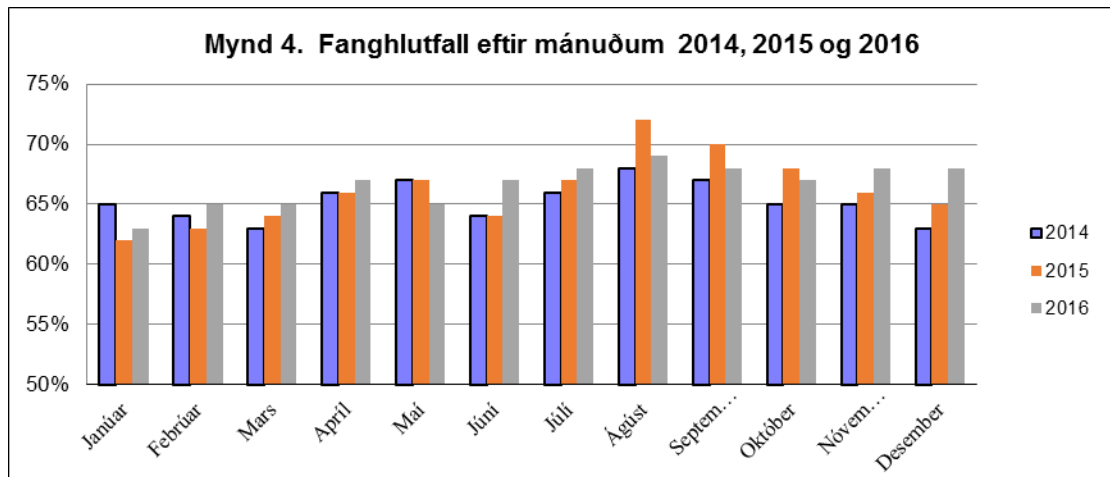
Á mynd 2 má sjá fjölda 1. sæðinga eftir mánuðum síðastliðin þrjú ár. Flestar sæðingar eru í janúar, eins og áður. Glögggt má sjá að sæðingum hefur fækkað milli ára enda sæðingar færri nú í flestum mánuðum.



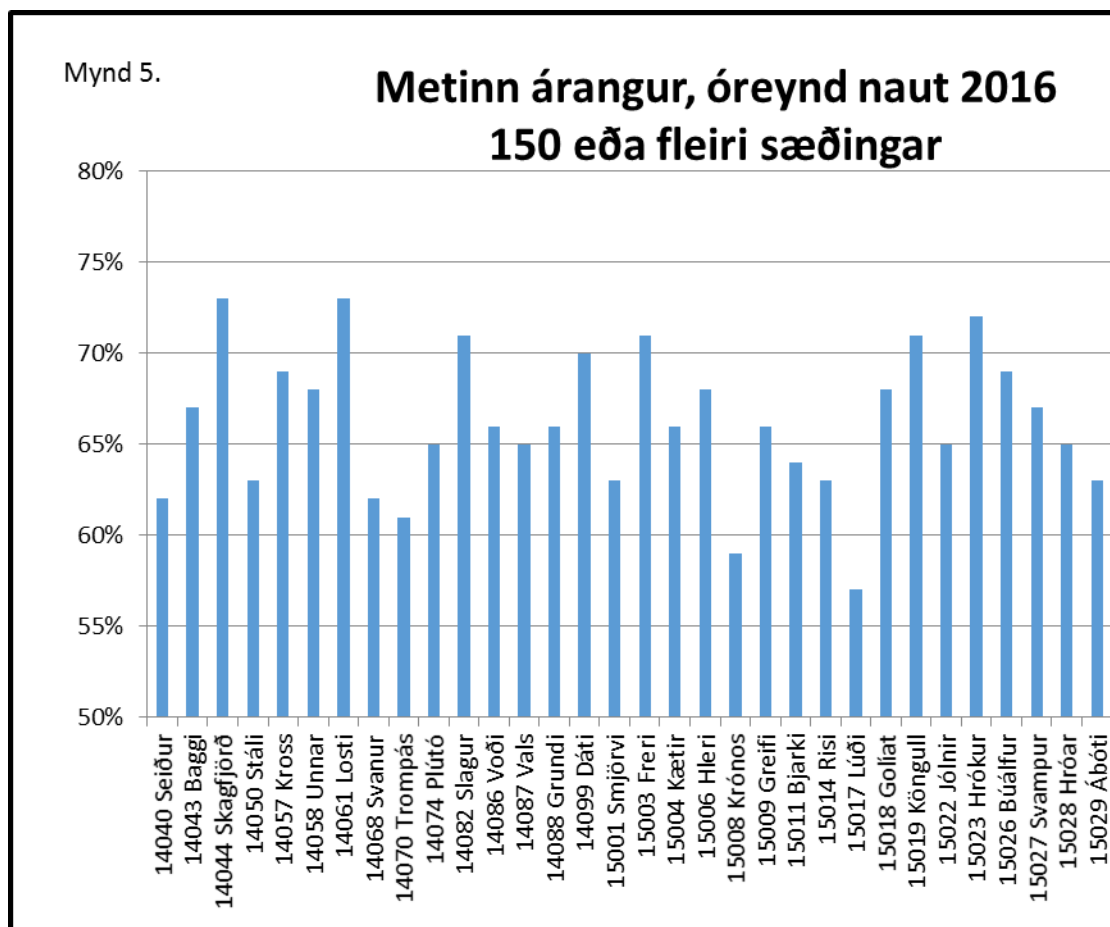
Mynd 3 sýnir hlutfallslegan fjölda sæðinga eftir mánuðum. Þar má enn merkja að hlutfallslegur munur milli mánaða er að minnka.



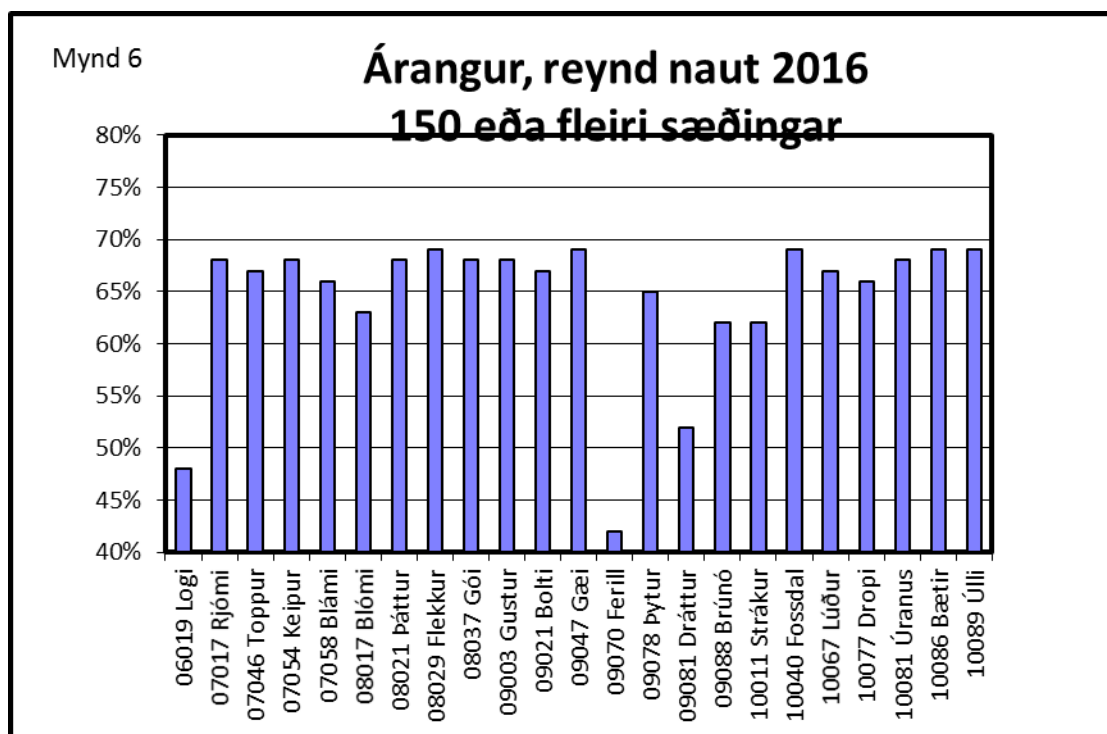
Á mynd 4 má sjá að alltaf finnst munur á metnu fanghlutfalli milli mánaða. Það er þó jafnara en áður á síðasta ári. Hæst er metið fanghlutfall í ágúst eða 69% en lægst í janúar, einungis 63%. Það gefur vonir að metið fanghlutfall í lok ársins er mun betra en árin á undan og fyrstu niðurstöður um metið fanghlutfall í janúar á þessu ári gefa þeim vonum byr undir báða vængi.



Á mynd 5 má sjá að alls voru 31 óreynt naut notuð í 150 1. sæðingum eða fleiri á árinu 2016 á móti 36 nautum árið 2015. Á myndinni kemur fram árangur þessara nauta. Meðalfanghlutfall þeirra er 66 %, sem er stigi lakari árangur en árið á undan og verða bæði þessi ár að teljast mjög léleg. Tvö naut fara niður fyrir 60% sem er auðvitað afleitt. 10 naut fara niður fyrir 65% í metnu fanghlutfalli, sem er ekki gott. Þetta gerist þrátt fyrir að ekkert sæði fari út úr ungnautum nema það sem er metið í besta gæðaflokk. Þá eru ungnautin oft notuð á kýr sem ekki eru í hæðstu nyt og ættu því að halda betur samkvæmt fræðunum.



Á mynd 6 má sjá að á árinu 2016 voru notuð 22 reynd naut (sami fjöldi og árið áður), í 150 sæðingum eða fleiri. Árangur þeirra sést á mynd hér fyrir neðan en hann er að meðaltali 64% sem er tveimur stigum verra en árið 2015 er það var 66%. Þrjú naut eiga stóran hlut í svona lágu metnu fanghlutfalli en það eru Ferill 09070 sem hefur 42% hlutfall, Logi 06019 sem hefur 48% hlutfall og svo Dráttur 09081 með rúm 50%. Önnur naut eru metin með meira en 60% fanghlutfall. Þá nær ekkert reynt naut 70% marki.



Við á stöðinni viljum gjarnan sjá betri árangur en útkoma ársins segir til um. En þrátt fyrir það getur árangurinn átt sér eðlilegar skýringar. Hann er misjafn milli landshluta. Hann er misjafn milli bóa. Hann er misjafn milli frjótækna og hann er mjög misjafn milli nauta. En umfram allt verðum við að hafa trú á sæðingum og halda áfram að taka þátt í þeim til að viðhalda áframhaldandi kynbótum í kúastofninum.

Það er hlutverk okkar hér á stöðinni að láta frá okkur gott og heilbrigt sæði. Við vinnum hörðum höndum við að bæta öll vinnubrögð hér og náum þannig nær því markmiði. Dýralæknirinn fer jafnfram um og hittir starfandi frjótækna og leiðbeinir þeim með allt sem betur má fara. Þá leiðbeinir hann bændum einnig vegna beiðslisgreininga og fleiri þátta er stuðlað geta að bættri frjósemi.

Rétt er að ítreka að allar tölur hér eru metnar og raunveruleikinn stundum annar. Þó sýnir hann ákveðinn mun eins og áður hefur komið fram. Annað árið í röð ætla ég að nefna þann frjótækni sem hefur bestan metinn árangur. Úrvalið eru allir frjótækna sem sæddu fleiri en 200 fyrstu sæðingar á síðasta ári. Samkvæmt huppa.is stendur þar efstur Gísli Geirsson í A-Húnavatnssýslu en hans árangur er metinn 74% eftir 785 fyrstu sæðingar.