

## Nautgripasæðingar 2018

Sveinbjörn Eyjólfsson

NBI ehf, Hesti

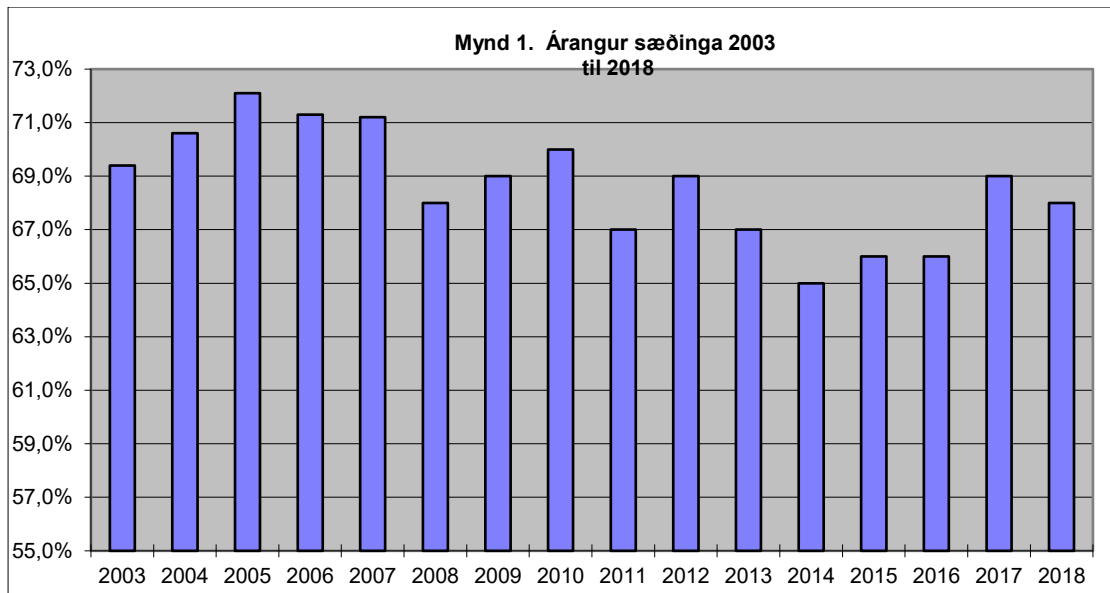
Hér kemur skýrsla þar sem fjallað er um sæðingastarfsemina á árinu 2018 og nokkrar lykiltölur bornar saman við fyrri ár. Þá er reynt að skoða hlutfallslega notkun sæðinga í hverjum landshluta.

Við skulum halda áfram að skoða þróun í fjölda sæðinga á síðustu árum. Kúm virðist hafa fækkað á árinu 2017 (unnið með fjöldatölur ársins á undan) og þess verður strax vart í fjölda sæðinga. Bæði er heildarfjöldi sæðinga minni en árið 2017 og fyrstu sæðingum fækkar verulega. En hvoru tveggja hefur þó vaxið hlutfallslega um 9 af hundraði frá árinu 2012.

| Ár   | 1. sæðing | Hlutfallsleg breyting frá 2012 | allar sæðingar | Hlutfallsleg breyting frá 2012 |
|------|-----------|--------------------------------|----------------|--------------------------------|
| 2012 | 26.276    |                                | 44.773         |                                |
| 2013 | 26.890    | 2%                             | 46.782         | 4%                             |
| 2014 | 28.752    | 9%                             | 51.991         | 16%                            |
| 2015 | 29.971    | 14%                            | 54.419         | 22%                            |
| 2016 | 29.259    | 11%                            | 51.573         | 15%                            |
| 2017 | 31.205    | 19%                            | 51.548         | 15%                            |
| 2018 | 28.551    | 9%                             | 48.926         | 9%                             |

Á árinu 2018 voru sæddar 28.548 (31.205) kýr/kvígur 1. sæðingu eða 80,5% af heildarfjölda kúa og kvígna samkvæmt talningu árið á undan. Sambærilegt hlutfall ársins á undan var mun hærra eða 88%. 88% er mjög gott hlutfall og í raun það sem maður trúir að sé rétt en 80% er lágt. En þar sem kúm er að fækka kann þessi lága tala að stafa af því að samanburðarhópurinn er stærri en hann er í raun. Því er hlutfallið trúlega mun hærra. Þá er heildarfjöldi sæðinga árið 2018 minni sem er eðlilegt þar sem kúm er að fækka.

Mynd 1 sýnir metinn árangur sæðinga árána 2003 til 2018, sem þýðir að kýrin kom ekki til endursæðingar innan 56 daga frá sæðingu. Þessi samanburður sýnir að metið fanghlutfall hefur lækkað um 1 af hundraði á milli ára. Það er ekki það sem maður vill sjá. En seinnihluti ársins var slæmur og metið fanghlutfall í desember aðeins 64% og það sama virðist halda áfram í upphafi nýs árs. Við höfum verið á uppleið, höfum innleitt nýjungar og talið okkur vera að uppskera þar. En eins og sést síðar eru nokkur reynd naut sem svíkja. Og það er fljótt að telja.



Tafla 1 sýnir árangur sæðinga eftir svæðum. Það þarf ekki að hafa mörg orð um þennan samanburð. Flest svæði eru svipuð og greina má bætingu á sumum svæðum Vesturlands og Vestfjarða. Þá er umtalsverð breyting til batnaðar í A-Skaft. Það er helst að Skagafjörður, S-Þingeyjarsýsla og Austfirðir gefi eftir.

| Samanburður milli ára 2016, 2017 og 2018 |               |            |               |            |               |            |
|--|---------------|------------|---------------|------------|---------------|------------|
| Búnaðar-samband                          | 2016          |            | 2017          |            | 2018          |            |
|  | 1.sæðing      | Árangur    | 1.sæðing      | Árangur    | 1.sæðing      | Árangur    |
| Kjalnesinga                              | 270           | 68%        | 324           | 70%        | 295           | 75%        |
| Borgarfjarðar                            | 1.944         | 65%        | 1.884         | 68%        | 2.006         | 68%        |
| Snæfellinga                              | 656           | 70%        | 624           | 71%        | 726           | 69%        |
| Dalamanna                                | 299           | 70%        | 364           | 71%        | 361           | 73%        |
| Vestfjarða                               | 440           | 75%        | 484           | 75%        | 524           | 77%        |
| Strandamanna                             | 33            | 85%        | 77            | 77%        | 44            | 75%        |
| V-Hún.                                   | 508           | 64%        | 518           | 67%        | 531           | 72%        |
| A-Hún.                                   | 810           | 74%        | 811           | 75%        | 898           | 76%        |
| Skagafjarðar                             | 2.056         | 70%        | 2.281         | 73%        | 2.260         | 69%        |
| Eyjafjarðar                              | 3.890         | 67%        | 4.225         | 70%        | 4.440         | 69%        |
| S-Þing.                                  | 1.262         | 67%        | 1.352         | 69%        | 1.328         | 66%        |
| Austurlands                              | 867           | 64%        | 833           | 66%        | 900           | 63%        |
| A-Skaft.                                 | 436           | 60%        | 441           | 69%        | 425           | 76%        |
| V-skaft                                  | 566           | 68%        | 559           | 72%        | 511           | 72%        |
| Rangárvalls                              | 3.323         | 65%        | 3.555         | 69%        | 3.600         | 68%        |
| Árnessýsla                               | 4.861         | 64%        | 4.961         | 67%        | 5.308         | 66%        |
| <b>Landið</b>                            | <b>22.221</b> | <b>66%</b> | <b>23.293</b> | <b>69%</b> | <b>24.157</b> | <b>68%</b> |

Alltaf er fróðlegt að skoða hlutfallslega notkun sæðinga. Næstu þrjú yfirlit sýna hlutfallslega notkun og miðað er við fjölda kúa og kvígna í hausttalningu 2017. Yfirlitið sýnir ekki raunnotkun því kúm hefur fækkað frá þessum tölum. En við getum verið viss um að við getum gert betur og allt of margar kúr og sérstaklega kvígur nýtast ekki í okkar sameiginlega ræktunarstarfi. Kynbótastarfið er samstarfsverkefni

Þar sem allir njóta árangurs þeirra sem taka þátt. Eftir því sem þátttakan eykst má við því búast að framfarirnir aukist og öryggi starfsins verði meira. Það er mikils virði fyrir bændur og landsmenn alla. Í aukinni samkeppni og kröfum um meiri framleiðni verðum við að gera eins vel og hægt er á hverjum tíma. Rannsóknir sýna að við eigum enn möguleika og hann ættum við að nýta. Enn er rétt að vara við því að fjöldi holdakúa er hlutfallslega mjög mikill hjá Kjalnesingum og því er sú tala ekki samanburðarhæf við önnur svæði. Þar sem hlutfall fer yfir 100 hefur kúm fjölgað.

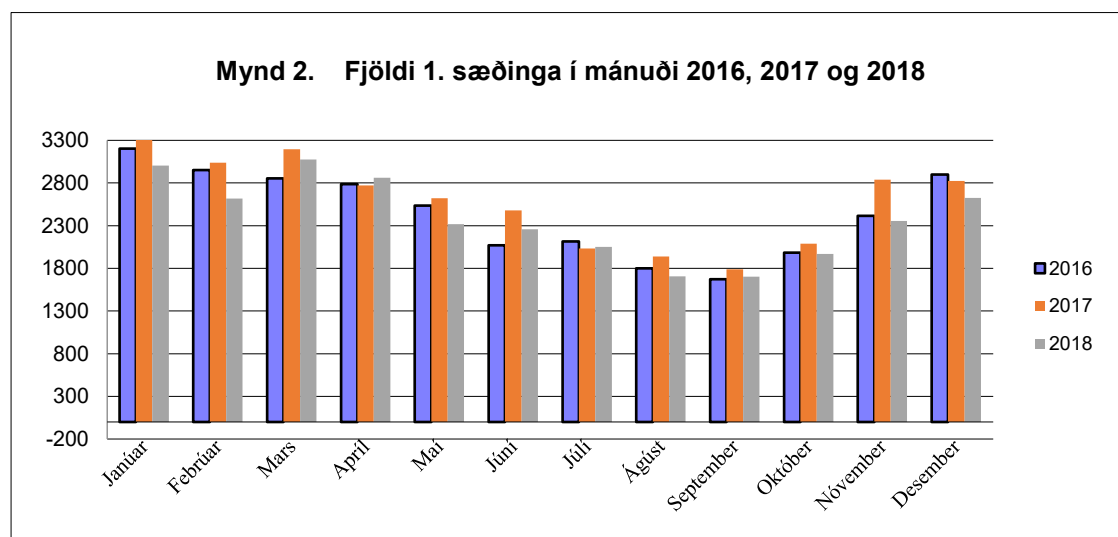
| 2016          |               |              |               |               |               |
|---------------|---------------|--------------|---------------|---------------|---------------|
| Búnaðar-      | Fjöldi        | Fjöldi       |               | 2016          | Hlutfall      |
| samband       | Kúa           | Kvígna       | Samtals       | 1.sæðing      | sætt          |
| Kjalnesinga   | 550           | 115          | 665           | 330           | 49,62%        |
| Borg/Snæ      | 3.226         | 710          | 3.785         | 3.535         | 93,39%        |
| Dalamanna     | 467           | 112          | 579           | 491           | 84,80%        |
| Vestfjarða    | 799           | 176          | 975           | 591           | 60,62%        |
| Strandamanna  | 62            | 25           | 87            | 34            | 39,08%        |
| V-Hún.        | 667           | 168          | 835           | 604           | 72,34%        |
| A-Hún.        | 999           | 237          | 1.236         | 978           | 79,13%        |
| Skagafjarðar  | 2.823         | 680          | 3.503         | 2.584         | 73,77%        |
| Eyjafjarðar   | 5.196         | 1.264        | 6.460         | 5.356         | 82,91%        |
| S-Þing.       | 1.713         | 448          | 2.161         | 1.736         | 80,33%        |
| Austurlands   | 1.108         | 245          | 1.353         | 1.153         | 85,22%        |
| A-Skaft.      | 500           | 173          | 673           | 540           | 80,24%        |
| Suðurlands    | 11.379        | 2.804        | 14.183        | 11.342        | 79,97%        |
| <b>Landið</b> | <b>29.489</b> | <b>7.157</b> | <b>36.495</b> | <b>29.274</b> | <b>80,21%</b> |

| 2017         |        |        |         |          |          |
|--------------|--------|--------|---------|----------|----------|
| Búnaðar-     | Fjöldi | Fjöldi |         | 2017     | Hlutfall |
| samband      | Kúa    | Kvígna | Samtals | 1.sæðing | sætt     |
| Kjalnesinga  | 541    | 120    | 661     | 382      | 57,79%   |
| Borg/Snæ     | 3.215  | 665    | 3.785   | 3.509    | 92,71%   |
| Dalamanna    | 457    | 114    | 571     | 605      | 105,95%  |
| Vestfjarða   | 753    | 185    | 938     | 572      | 60,98%   |
| Strandamanna | 62     | 25     | 87      | 90       | 103,45%  |
| V-Hún.       | 743    | 191    | 934     | 672      | 71,95%   |
| A-Hún.       | 995    | 231    | 1.226   | 1.006    | 82,06%   |
| Skagafjarðar | 2.875  | 582    | 3.457   | 2.844    | 82,27%   |
| Eyjafjarðar  | 4.801  | 1.130  | 5.931   | 5.635    | 95,01%   |
| S-Þing.      | 1.660  | 420    | 2.080   | 1.753    | 84,28%   |
| Austurlands  | 1.050  | 223    | 1.273   | 1.160    | 91,12%   |
| A-Skaft.     | 510    | 91     | 601     | 639      | 106,32%  |

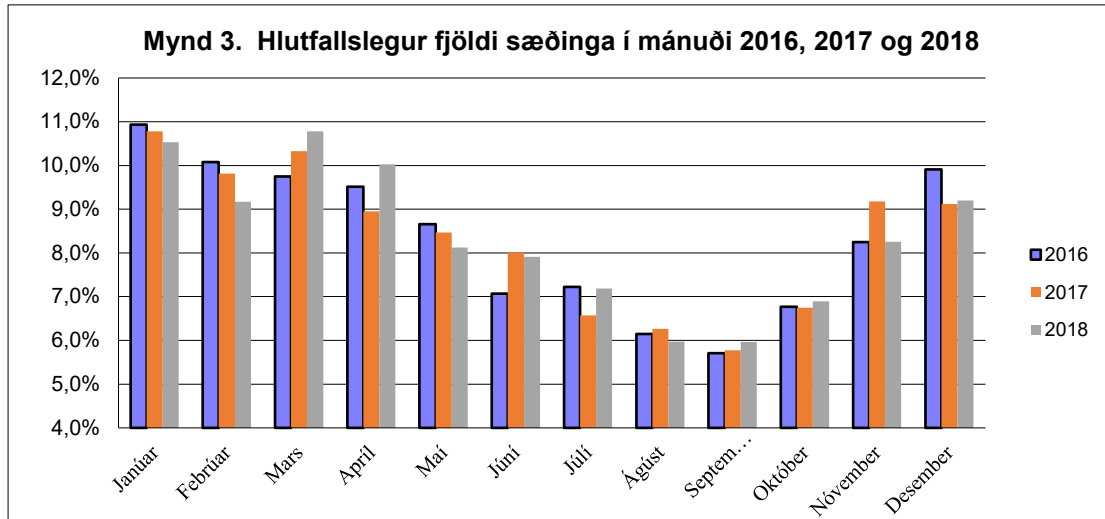
|               |               |              |               |               |               |
|---------------|---------------|--------------|---------------|---------------|---------------|
| Suðurlands    | 10.929        | 2.562        | 13.491        | 12.080        | 89,54%        |
| <b>Landið</b> | <b>28.591</b> | <b>6.539</b> | <b>35.035</b> | <b>30.947</b> | <b>88,33%</b> |

| 2018<br>Búnaðar-<br>samband | Fjöldi<br>Kúa | Fjöldi<br>Kvígna | Samtals       | 2018<br>1.sæðing | Hlutfall<br>sætt |
|-----------------------------|---------------|------------------|---------------|------------------|------------------|
| Kjalnesinga                 | 523           | 120              | 643           | 340              | 52,88%           |
| Borg/Snæ                    | 3.242         | 744              | 3.785         | 3.249            | 85,84%           |
| Dalamanna                   | 444           | 74               | 518           | 480              | 92,66%           |
| Vestfjarða                  | 714           | 193              | 907           | 585              | 64,50%           |
| Strandamanna                | 83            | 14               | 97            | 86               | 88,66%           |
| V-Hún.                      | 687           | 196              | 883           | 606              | 68,63%           |
| A-Hún.                      | 995           | 264              | 1.259         | 1.001            | 79,51%           |
| Skagafjarðar                | 2.969         | 727              | 3.696         | 2.769            | 74,92%           |
| Eyjafjarðar                 | 4.921         | 1.141            | 6.062         | 5.368            | 88,55%           |
| S-Þing.                     | 1.657         | 333              | 1.990         | 1.584            | 79,60%           |
| Austurlands                 | 1.032         | 222              | 1.254         | 1.066            | 85,01%           |
| A-Skaft.                    | 529           | 90               | 619           | 456              | 73,67%           |
| Suðurlands                  | 11.211        | 2.553            | 13.764        | 10.958           | 79,61%           |
| <b>Landið</b>               | <b>29.007</b> | <b>6.671</b>     | <b>35.477</b> | <b>28.548</b>    | <b>80,47%</b>    |

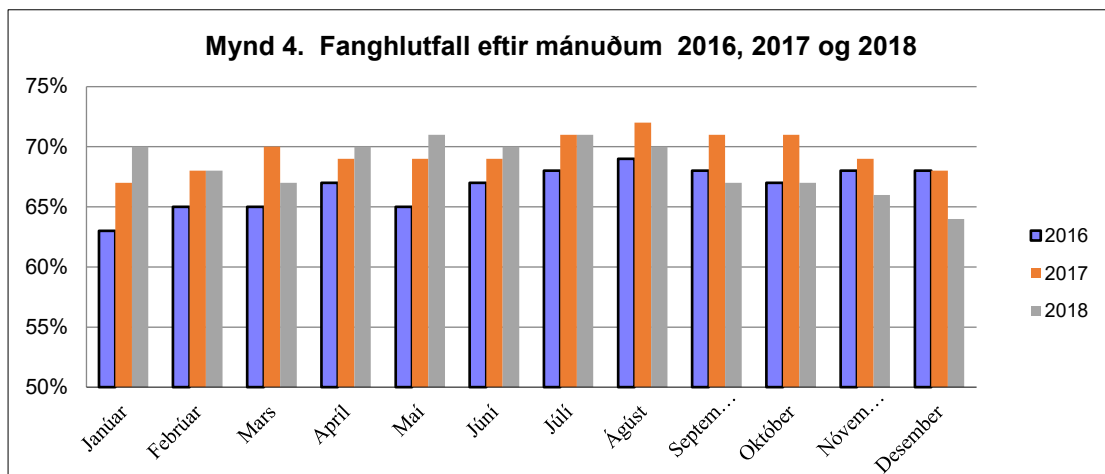
Á mynd 2 má sjá fjölda 1. sæðinga eftir mánuðum síðastliðin þrjú ár. Flestar sæðingar eru í mars og er það nýtt. Janúar hefur ávallt verið drýgstur. Glöggst má sjá að sæðingum hefur fækkað milli ára enda sæðingar færri nú í flestum mánuðum.



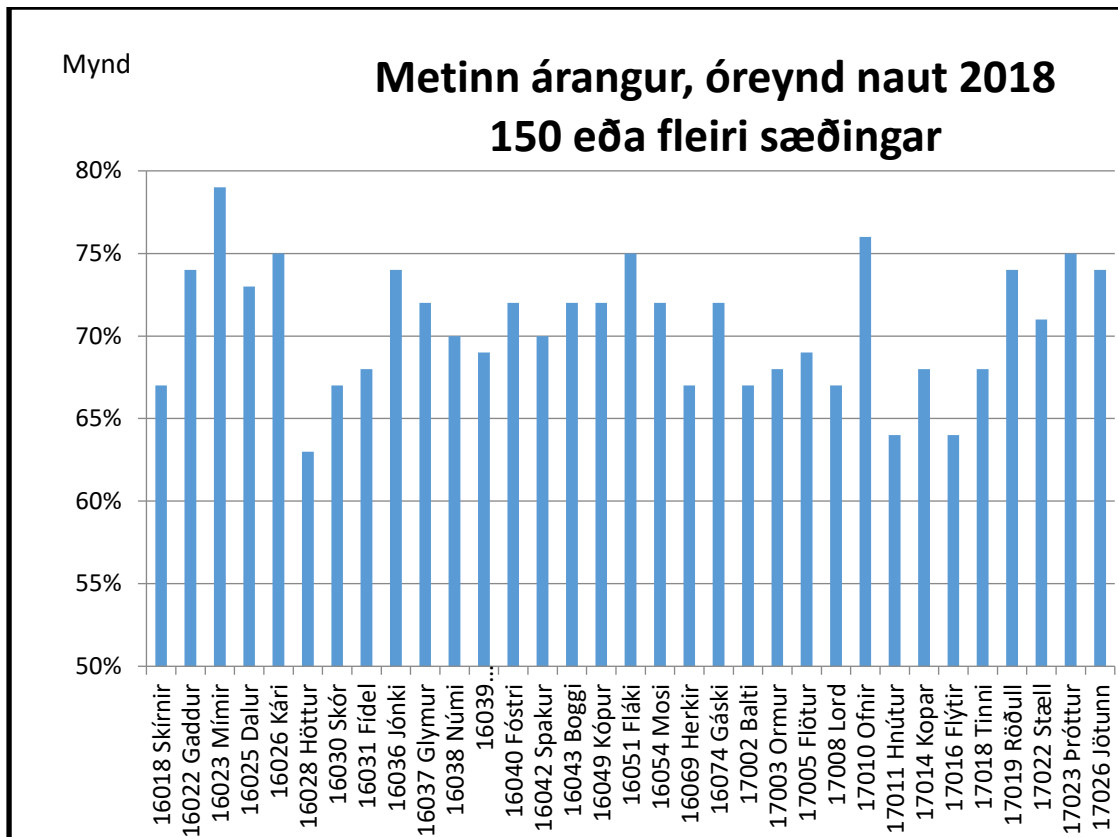
Mynd 3 sýnir hlutfallslegan fjölda sæðinga eftir mánuðum. Mesta breyting þar hversu mars og apríl vaxa milli ára.



Á mynd 4 má sjá að alltaf finnst munur á metnu fanghlutfalli milli mánaða. Hæst er metið fanghlutfall í máí og júlí en fellur síðan þegar líður á árið. Þetta hefur ekki gerst undanfarin ár með jafn sýnilegur hætti. Það er lægst í desember eða einungis 64%. Þetta lága metna fanghlutfall virðist halda áfram og er það áhyggjuefni.



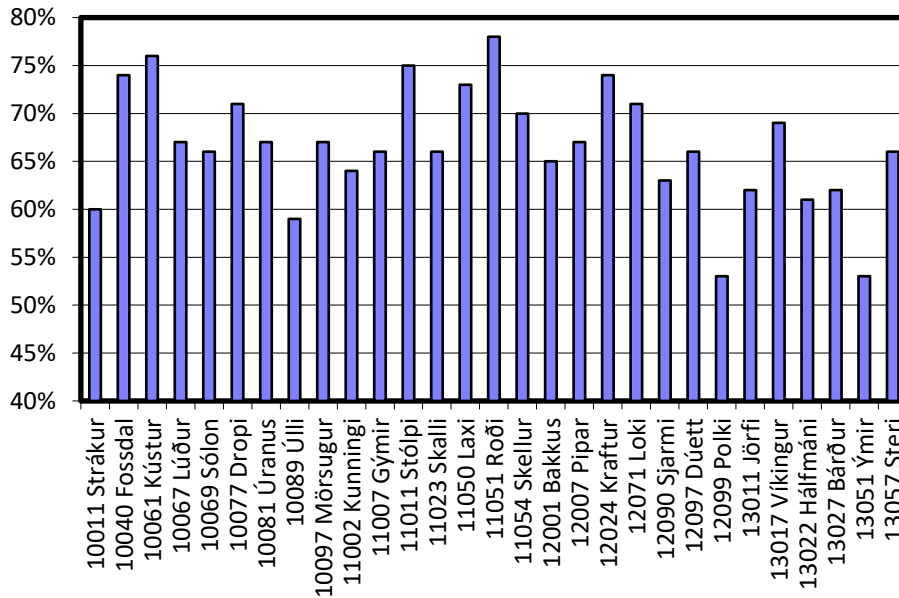
Á mynd 5 má sjá að alls voru 33 óreynd naut notuð í 150 1. sæðingum eða sami fjöldi nauta og árið 2017. Á myndinni kemur fram árangur þessara nauta. Meðalfanghlutfall þeirra er 70%, sem er einum af hundraði lægra en í fyrra. Eitt naut fer niður í 63% en það sem jákvæðasta útkomu hefur fer upp í 79%. Langt síðan slíkt hlutfall hefur sést. En þessi þrjú naut sem fara niður fyrir 65% eru vond fyrir öll meðaltöl og þegar lítið er til þess að ekkert ungnautasæði fer frá stöðinni nema að hafa verið metið í bestu gildum þá eru þetta vonbrigði.



Á mynd 6 má sjá að á árinu 2018 voru notuð 29 reynd naut (22 árið áður), í 150 1. sæðingum eða fleiri. Ástæðan fyrir því að þau eru svona mörg er breyting á kynbótamatinu. Árangur þeirra sést á mynd hér fyrir neðan en hann er að meðaltali 66% sem er tveimur stigum hærra en árið 2017 er það var 64%. Fjögur naut eiga stóran hlut í lágu metnu fanghlutfalli en það eru Strákur 10011, Úlli 10089, Polki 12099 og svo Ýmir 13051. Þrjú þau fyrstu eru ekki lengur í notkun en Ýmir 13051 frá Klauf er vinsælt naut sem gefur vel gerðar kýr. Synd ef hann ætlar ekki að reynast betur en hér kemur fram en þarf þó ekki að koma á óvart því hann var heldur lélegur sem ungnaut einnig.

Mynd

## Árangur, reynd naut 2018 150 eða fleiri sæðingar



Við á stöðinni viljum gjarnan sjá betri árangur en útkoma ársins segir til um. En þrátt fyrir það getur árangurinn átt sér eðlilegar skýringar. Hann er misjafn milli landshluta. Hann er misjafn milli bóa. Hann er misjafn milli frjótækna og hann er mjög misjafn milli nauta. En umfram allt verðum við að hafa trú á sæðingum og halda áfram að taka þátt í þeim til að viðhalda áframhaldandi kynbótum í kúastofninum.

Það er hlutverk okkar hér á stöðinni að láta frá okkur gott og heilbriggt sæði. Við vinnum hörðum höndum við að bæta öll vinnubrögð hér og náum þannig nær því markmiði. Dýralæknirinn er jafnframt í góðu sambandi við frjótækna og vinnur með þeim ef metinn árangur fellur.

Rétt er að ítreka að allar tölur hér eru metnar og raunveruleikinn stundum annar.

Þriðja árið í röð ætla ég að nefna þann frjótækni sem hefur bestan metinn árangur. Úrvalið eru allir frjótækna sem sæddu fleiri en 200 fyrstu sæðingar á síðasta ári. Samkvæmt huppa.is stendur þar efstur Hörður Már Grímsson á Tindum en hans árangur er metinn 85% eftir 234 fyrstu sæðingar.